

NEULAND



NEULAND - ORTE UND NARRATIVE

Das Projekt Neuland erkundet Aspekte des Themas, verknüpft das Wissen über einen Ort mit Assoziationen und skurrilen Ideen. So wird das eigenwillige Erkenntnispotenzial der Kunst zum Impuls für das Nachdenken über diesen Ort und seine Nutzung.

Ausgehend von einer Sammlung von Materialien entwickelt sich ein Ergebnis, das anders und weitergedacht werden kann.

Neuland sammelt Orte und Erzählungen (senden an: [post\[at\]kalikiri.de](mailto:post[at]kalikiri.de)) und erweitert sich kontinuierlich.

SCHREBERGARTEN

„Wir wollen den Nachweis führen, dass die Pflege des Gartens und die Blumenzucht auch unter beschränkten Verhältnissen, auf kleinem Raume, [...] zu einer Quelle reiner Freuden und edelster Erholung, zur Kräftigung der Gesundheit [...] führen kann [...]"

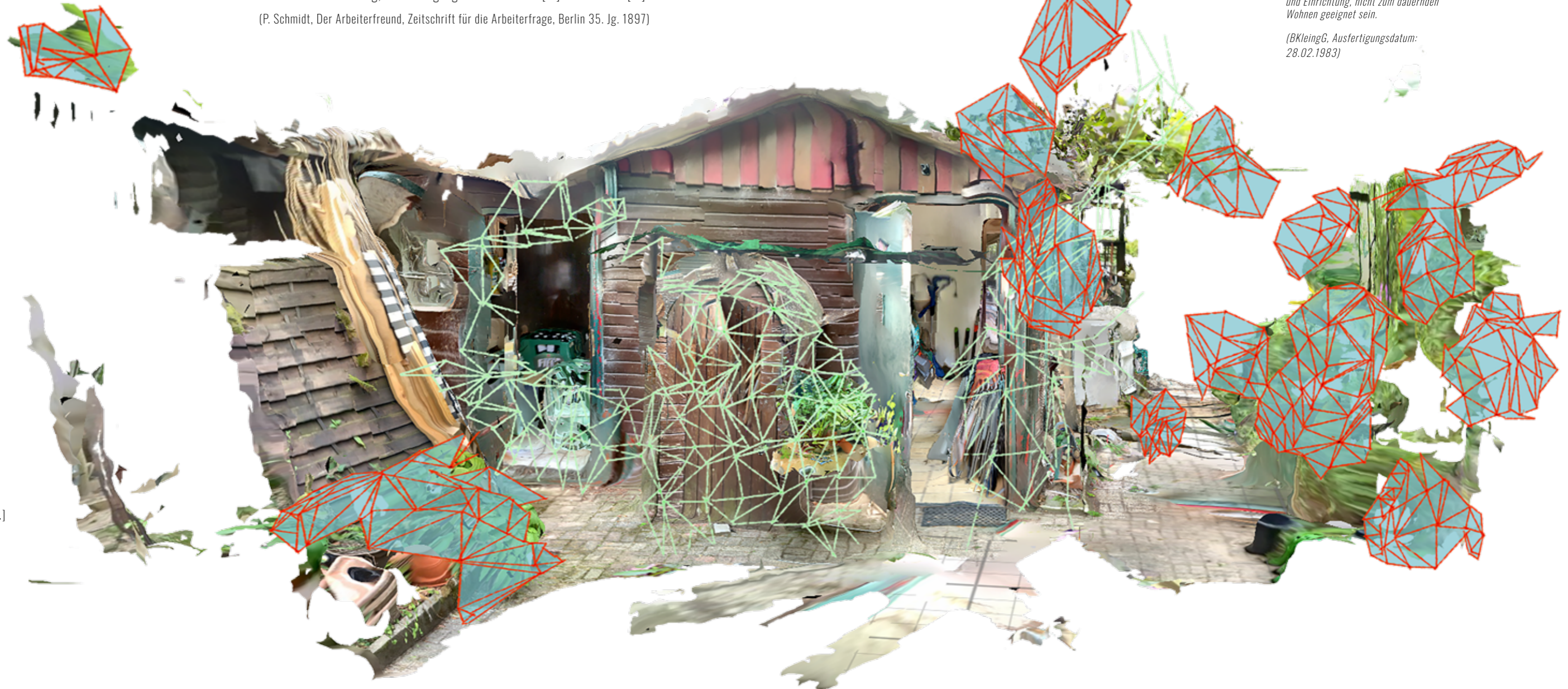
(P. Schmidt, Der Arbeiterfreund, Zeitschrift für die Arbeiterfrage, Berlin 35. Jg. 1897)

(2) Im Kleingarten ist eine Laube in einfacher Ausführung mit höchstens 24 Quadratmetern Grundfläche einschließlich überdachtem Freisitz zulässig; die §§ 29 bis 36 des Baugesetzbuchs bleiben unberührt. Sie darf nach ihrer Beschaffenheit, insbesondere nach ihrer Ausstattung und Einrichtung, nicht zum dauernden Wohnen geeignet sein.

(BKleingG, Ausfertigungsdatum: 28.02.1983)

„Wer nicht selbst für Lebensmittel sorgte, kam leicht in Verlegenheit. Zu kaufen gab es nicht viel. [...]"

(Johann von der Wielbecke
Vestischer Kalender
37. Jg. 1965)





„Versetzen wir den Landarbeiter in eine Situation, in der er sich in seiner Freizeit selbst beschäftigen kann. Er wird dann das Gefühl bekommen, dass er eine persönliche Bindung zum Land hat und dass er ein Mitglied und kein Außenseiter der Gesellschaft ist. Er wird sich mit dem Land seiner Väter verbunden fühlen und er wird wieder die Position im Sozialsystem einnehmen, die ihm als britischer Bürger zusteht.“

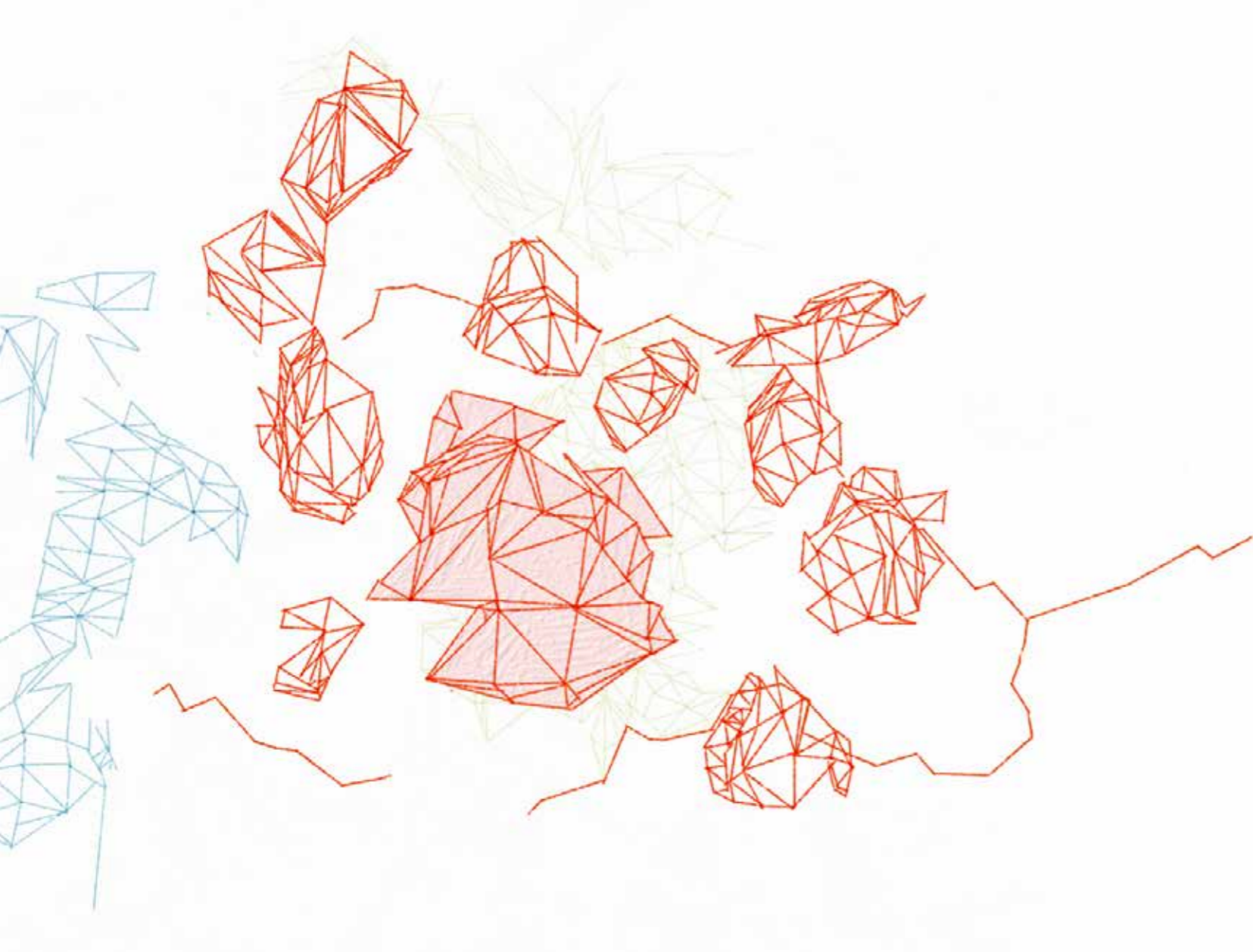
(Labourer's Friend Society Magazin in den Zwanzigerjahren des 19. Jahrhunderts)



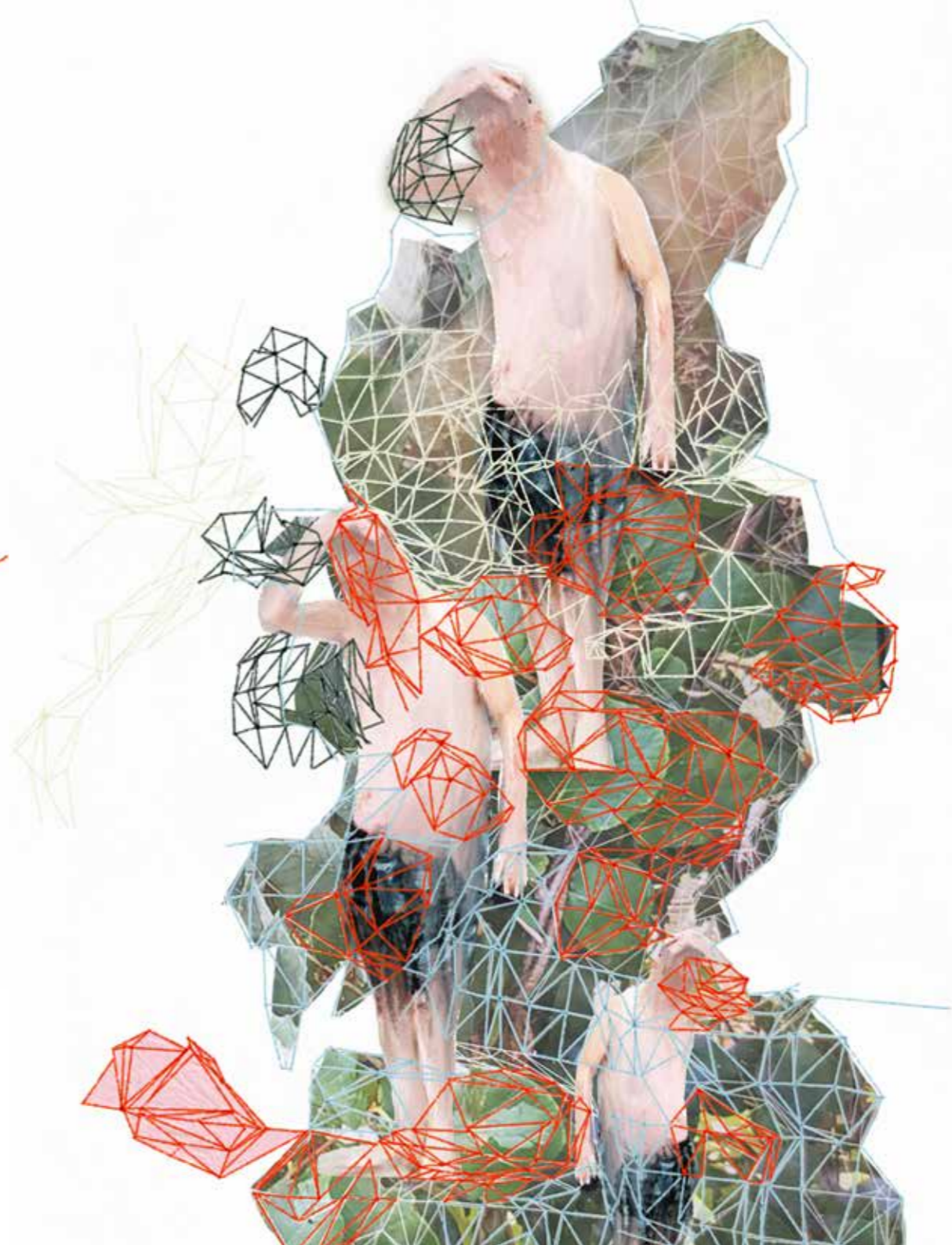
„Dass so etwas Harmloses und Privates wie Kleingartenvereine in den Focus der Nazis gelangte, lag zum einen daran, dass diese Vereine häufig aus Arbeitergartenvereinen entstanden waren und somit politisch eher links eingestellt waren. Zum anderen hatten diese Gärten und Lauben etwas anarchisches und unkontrolliertes, was sich der Kontrolle von NSDAP und Gestapo erst einmal entzog.“

* (Geschichte des KGV
Bergmannsheil e.V., 2019)





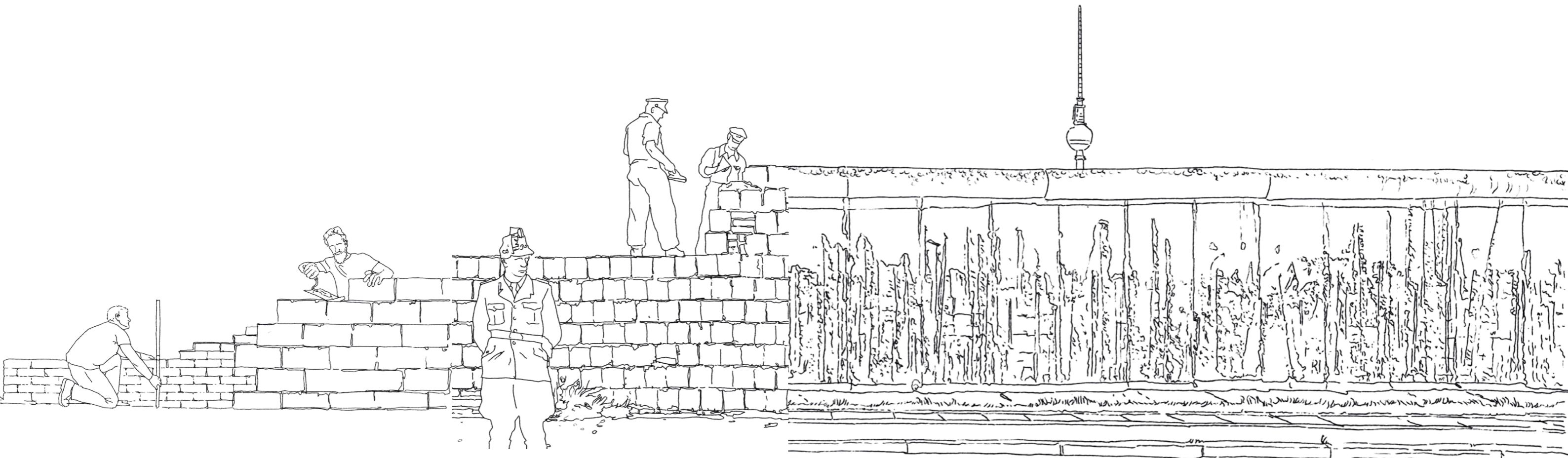
Die Sehnsucht nach dem eigenen Kleingarten war schon vor der Pandemie groß. Mittlerweile ist daraus ein großes Geschäft geworden, die Nachfrage und die Preise steigen. (Deutschlandfunkkultur.de, Wolf-Sören Treusch, 18.05.2021)



In vielen Orten Deutschlands haben sich in den letzten zehn Jahren stille Rechtsaktivisten eingerichtet: so genannte völkische Siedler. Nach außen hin fallen sie kaum auf, sie wirken eher wie klassische Aussteiger. Arbeit auf und mit dem deutschen Boden gilt ihnen als Grundlage für die Selbstverwirklichung – der Selbstverwirklichung des deutschen Volkes. Eine Idee, die trotz des ganzen Wikingerver- und Germanenkitsches der Bewegung ein Produkt der Moderne ist.

(Daniel Trepsdorf, Leiter des Regionalzentrums für demokratische Kultur in Ludwigslust und Kenner der Szene.)

MAUER



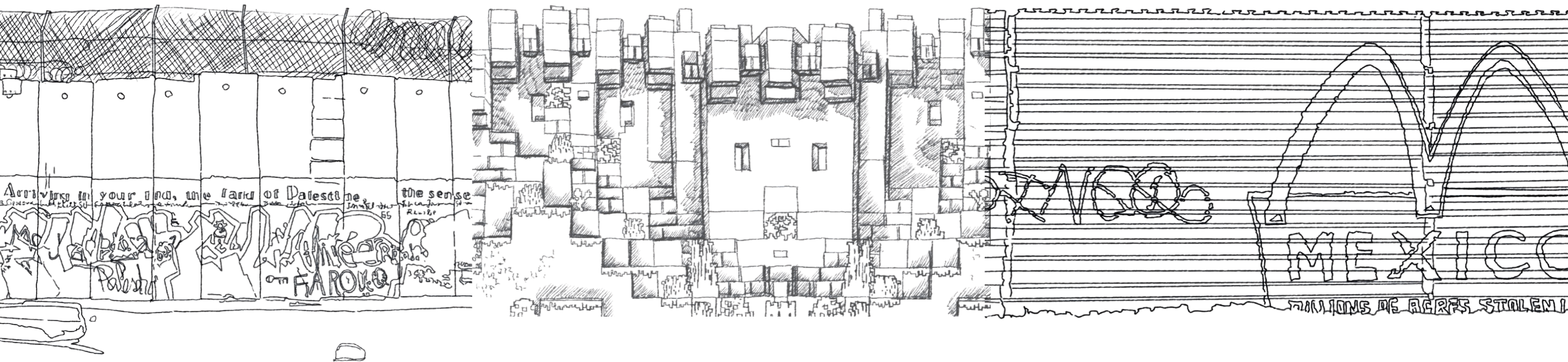
„[...]Landesübergreifend lässt sich sagen, dass eine Grenzeinrichtung in der Regel zumindest „ortsüblich“ sein muss. Dies bedeutet, dass sich Mauer, Zaun oder Hecke in die

nachbarschaftliche Umgebung eingliedern müssen, ohne aufzufallen.“ (focus.de/immobilien/experten/grundstuecksgrenze-gestalten-was-bei-zaun-und-mauer-zu-beachten-ist)



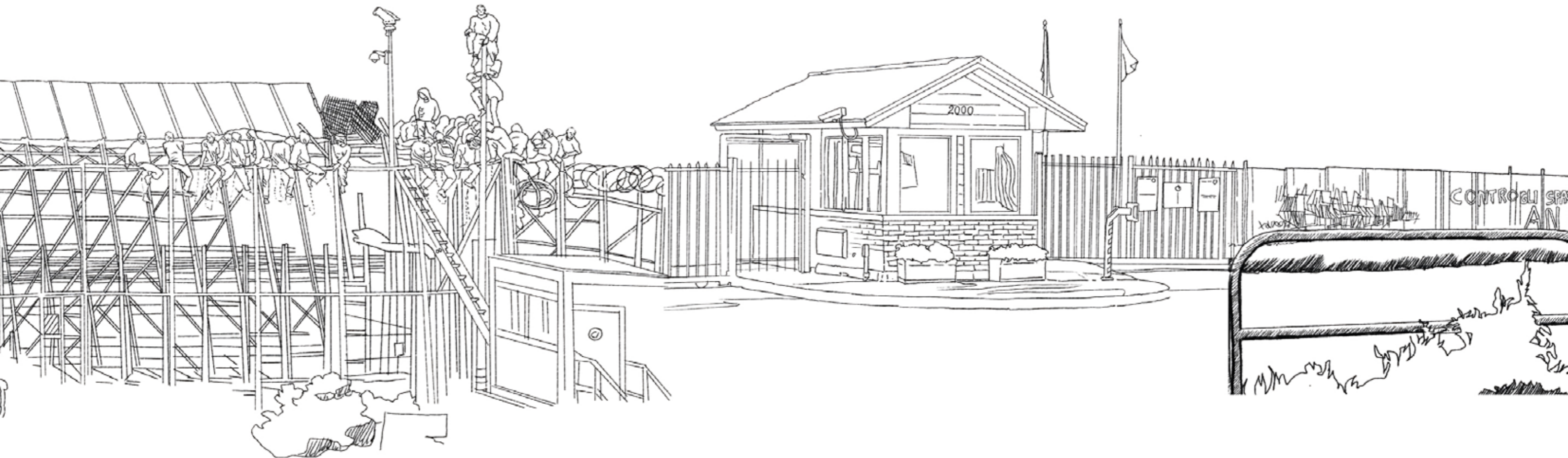
„Mauern und Grenzen sind immer auch Versprechungen, dahinter ist was Interessantes“, sagte er im DLF – das erzeuge Spannkraft, die eine „Utopie der radikalen Offenheit“

nicht erzeugen könne.“ (...) „Jede Mauer versucht, die Welt zu ordnen.“ (Konrad Liessmann, DLF, 08.02.2017)



Der Tunnelgräber kann ähnlich wie der Schweinereiter eingesetzt werden, da seine Fähigkeit, sich unter Mauern durchzugraben, diese wirkungslos ihm gegenüber machen.

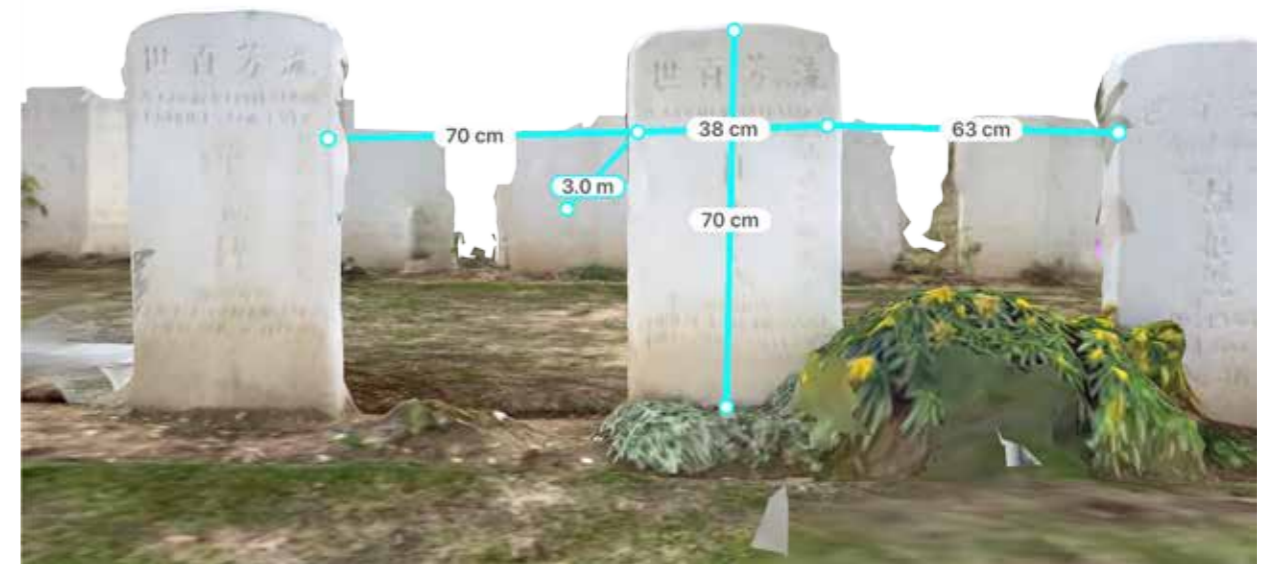
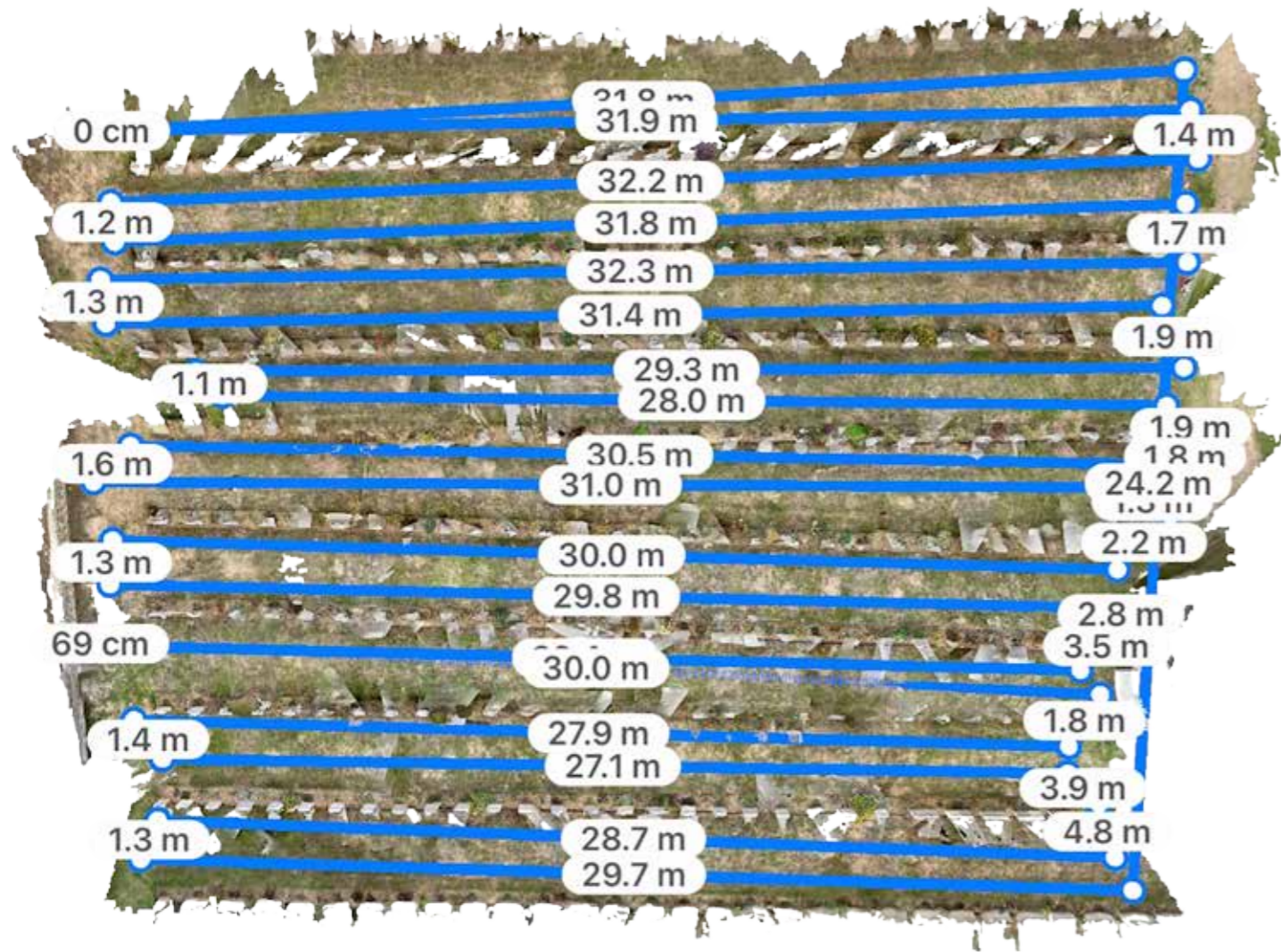
„Nichts erwärmt das kalte, untote Herz eines Mauerbrechers so wie das Sprengen von Mauern. (clashofclans.fandom.com/de/wiki/Mauer)



NEKROPOL

der chinesischen Zivilarbeiter
von Noyelles-sur-Mer, Frankreich





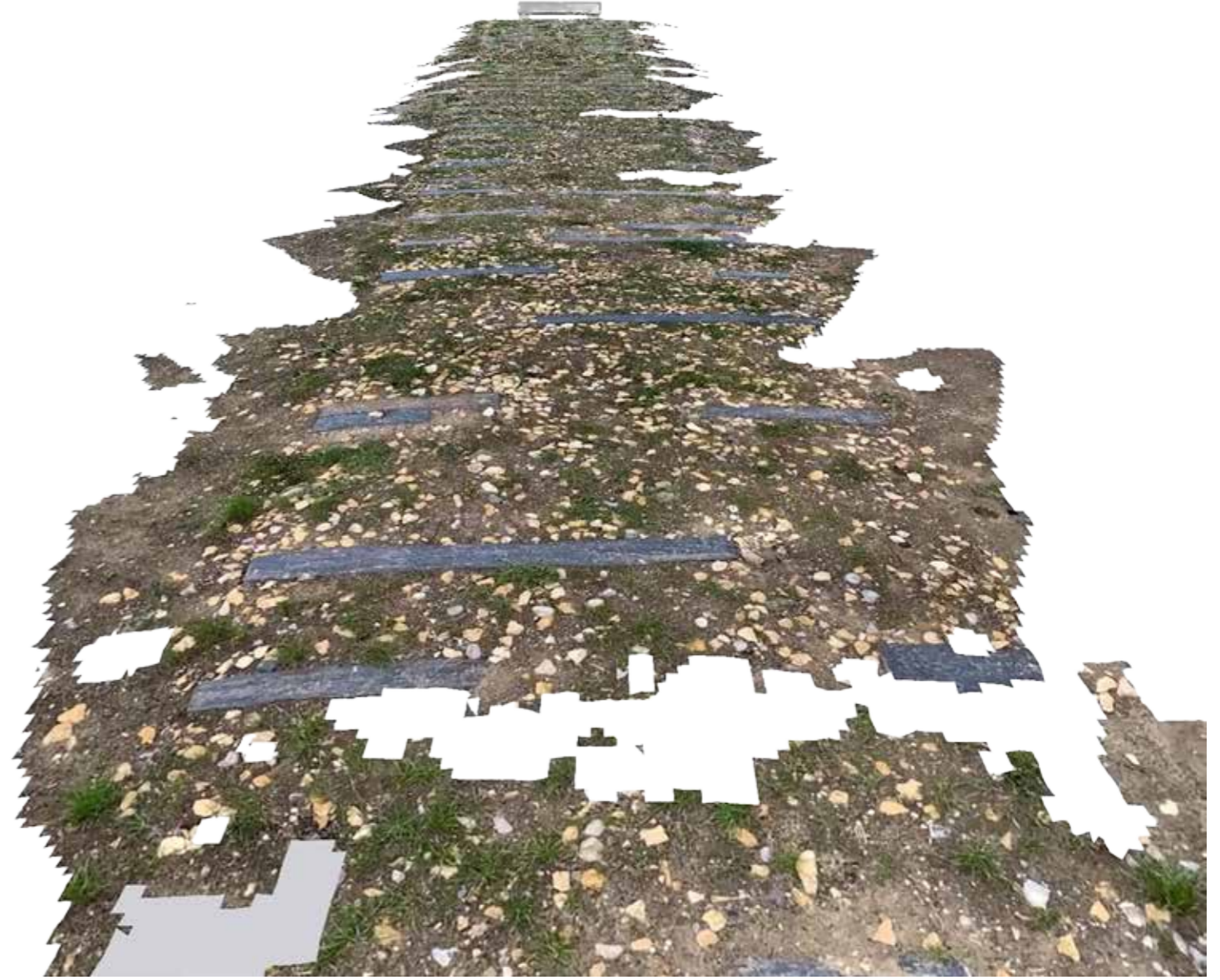
Kann das so formuliert werden: dass Orte dieser Art durch ihre oberflächlich als Gleichbehandlung zu verstehende Struktur eine Gemeinsamkeit zwischen Menschen herstellen, die eigentlich nur auf der Funktion beruht, die diese Personengruppe für andere gehabt hat?



Though Dead He Still Liveth Faithful Unto Death A Noble Duty Bravely Done A Good Reputation Endures For Ever True

Till Death A Duty Endures For Ever He Still Dead A Man Of The Chinese Corps





Neuland wird gefördert von

STIFTUNGKUNSTFONDS

NEU
START
KULTUR

2022
2023

